



**IT-højskolen**  
i København

# Virksomhedsregnskab 1999

## IT-højskolen i København

## Indholdsfortegnelse

<b>0. Fremlæggelse og påtegning</b>	<b>3</b>
<b>1. Beretning</b>	
1.1 Baggrund for etableringen af IT-højskolen	4
1.2 Uddannelser	5
1.3 Forskning på IT-C	8
1.4 Sponsorater	9
1.5 IT-højskolen og omverdenen	9
1.6 Nuværende situation	10
<b>2. Driftsregnskab</b>	<b>11</b>
<b>3. Resultatanalyse</b>	
3.1 Kommentar til resultat 1999, herunder disposition af overskud 1999	13
3.2 Ordinær og åben uddannelse, antal gennemførte eksaminer	13
3.3 Antal optagne og antal studerende 1999 – 2004	14
3.4 Lokaleforhold	14
3.5 Publikationer	15
<b>4. Øvrige indsatsområder</b>	<b>15</b>
<b>5. Administration</b>	
5.1 Personalet i tal	18
5.2 Organisationsdiagram over administrationen	18
5.3 Bestyrelse	19
<b>6. Bilagstabeller</b>	<b>20 – 29</b>
1. Hovedformålsoversigt	
2. Tilskudsfinansieret forskningsvirksomhed	
3. Formålsopdelt regnskab	
4. Lønudgift i det formålsopdelte regnskab	
5. Driftsregnskab uddannelse og forskning	
6. Generel ledelse og administration	
7. Drifts- og overførselsindtægter fordelt på kilder	
8. Aktivitetesoplysninger (STÅ) for uddannelse	
9. Indtægtsdækket virksomhed	
10. Institutionens driftssituation, indtægtsdækket virksomhed	
11. Resultatopgørelse, tilskudsfinansierede aktiviteter	
12. Personaleoplysninger, total	
13. Professorater, ultimo VR-året	
14. Antal konsulenter og fuldmægtige ultimo VR-året	
15. Nettobygningsarealer	
16. Oversigt over igangværende og afsluttede projekter i 1999	
17. Bevillingsafregning for anlægsbevilling 1999	

## **Fremlæggelse og påtegning**

IT-Højskolens virksomhedsregnskab for 1999 underskrives og påtegnes i henhold til bestemmelserne herom i Akt 82 af 4. december 1996.

For virksomhedsregnskabet's oplysninger erklæres, at disse er dækkende, og at dokumentationen herfor er tilstede.

IT-højskolen, den 28. april 2000

Mads Tofte  
Direktør

Mogens Munk Rasmussen  
Formand for bestyrelsen for IT-højskolen

## **Påtegning**

Forskningsministeriets påtegning af virksomhedsregnskabet for 1999 sker i overensstemmelse med ovennævnte fremlæggelse.

København, den      maj 2000

Rudolf Straarup  
Direktør

## Beretning

### 1.1 Baggrund for etableringen af IT-højskolen i København (IT-C)

Med henblik på at styrke IT-uddannelser og -forskning nedsatte Undervisningsministeriet og Forskningsministeriet i marts måned 1998 et udvalg. Udvalget leverede i oktober 1998 en rapport, hvori man anbefalede at iværksætte en kraftig forøgelse af kapaciteten af forskningsbaserede IT-uddannelser i Danmark ved at etablere en IT-højskole i København (IT-C) og et universitetssamarbejde i Vestdanmark (IT-V).

IT-C skulle etableres som en fysisk selvstændig enhed med en selvstændig bestyrelse, men som en del af en eksisterende universitetslovsinstitution.

IT-C og IT-V fik til opgave at sørge for et markant meroptag til uddannelserne gennem udviklingen af nye studier med nyt indhold og en ny profil. IT-C og IT-V skulle således udvikle nye kandidatuddannelser, der, i modsætning til andre IT-overbygningsuddannelser, skulle være tilgængelige for bachelorer i fag, der ikke hovedsageligt drejer sig om IT. Desuden skulle IT-C og IT-V udvikle master- og diplomuddannelser, der kunne tjene som efter- og videreuddannelse på IT-området på et højt niveau.

IT-C og IT-V skulle udvikle en egen forskningsindsats i international klasse og skulle hertil have særlige forskningsbevillinger. IT-C og IT-V skulle blandt andet tiltrække forskere fra udlandet og bidrage til udviklingen af Øresundsregionen som et internationalt videnscentrum for IT. Der skulle etableres et Foresight-panel, der skulle rådgive bestyrelsen for IT-højskolen om IT-højskolens forskning og uddannelser.

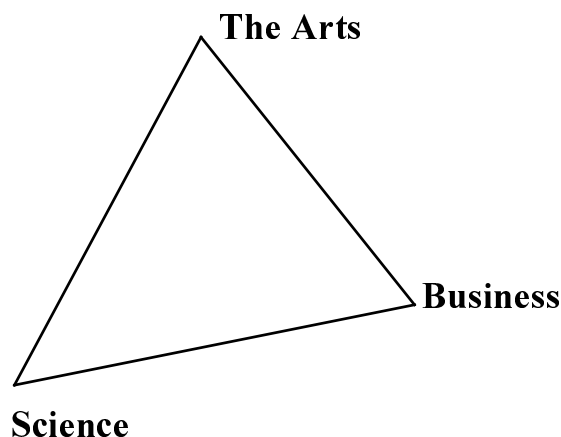
Endelig skulle IT-højskolerne prioritere offentligt-privat samspil på såvel uddannelses- som forskningsområdet højt.

I januar 1999 blev der etableret en interimbestyrelse for IT-højskolen og i maj måned kunne IT-højskolen rykke ind i lejede kontor- og undervisningslokaler på Glentevej i Københavns Nordvestkvarter. Den officielle indvielse blev foretaget af undervisningsministeren og forskningsministeren den 30. august 1999. Administrativt blev IT-højskolen oprettet som et frifakultet under Handels-højskolen i København med en direktør som ansvarlig for den daglige ledelse.

## 1.2 Uddannelser

### Indhold

Indholdet af IT-højskolens uddannelser er organiseret i forhold til følgende "landkort":



Inden for denne trekant har IT-højskolen udviklet uddannelser, der placerer sig forskelligt i trekanten. Uddannelserne lapper over hinanden, idet der på alle uddannelser er moduler, der er delt med andre uddannelser. Men uddannelserne hælder mod forskellige hjørner:

Orienteret mod "Science"-hjørnet har IT-højskolen kandidat- og master-uddannelsen i *Softwareudvikling*. IT branchen efterspørger medarbejdere med en bred vifte af kvalifikationer. Softwarelinien spænder bredt - lige fra tilegnelse af efterlyste, praktiske færdigheder til innovative fremtidsteknologier og fordybelse i fundamentale problemstillinger og teorier. Igennem studieforløbet lærer kandidaten at planlægge og styre udviklingsprocesser fra idé til implementering og drift.

Orienteret mod "The Arts"-hjørnet har IT-højskolen kandidatlinien i *Design, Kommunikation og Medier*. Studieforløbet omhandler IT som et medie, hvor de studerende bl.a. arbejder med design af web-sider og tilrettelæggelse af IT-baseret kommunikation. I studieforløbet arbejdes der med IT både som et socialt og kulturelt medie.

Orienteret mod "Business"-hjørnet har IT-højskolen kandidatlinien i *Elektronisk Handel*. Gennem studieforløbet opnås kendskab til de juridiske og organisatoriske aspekter af elektronisk handel. Kandidaten skal være velbevandret i de særlige tekniske problemer, der er forbundet med elektronisk handel så som sikkerhed, beskyttelse af privatlivets fred, elektronisk betaling, distribuerede databaser og netværksteknologi.

Placeret mellem hjørnerne "Science" og "The Arts" har IT-højskolen kandidatlinien i *Tværfaglig IT*. Her fokuseres der på anvendelsen af IT i andre fagområder, typisk fagområdet fra bacheloruddannelsen. Målet for kandidatuddannelsen er at bygge bro mellem IT og et andet fagområde.

### *Organisation*

Uddannelserne er organiseret gennem et netværk af aftaler, der knytter IT-højskolen sammen med universiteterne i regionen. Således er kandidatlinierne i Elektronisk Handel og Tværfaglig IT udliciteret til henholdsvis Handelshøjskolen i København og Roskilde Universitetscenter. Desuden bidrager Den Kongelige Veterinær- og Landbohøjskole, Malmö Högskola og Danmarks Designskole til uddannelserne.

IT-højskolen har indgået (eller er i færd med at indgå) formelle samarbejdsaftaler med alle ovennævnte institutioner.

Det faglige indhold er tilrettelagt af interimsstudenævnen med deltagere fra ovennævnte institutioner.

De studerende på IT-højskolens linie i Elektronisk Handel følger som et led i deres studieplan kurser, der deles med Softwareudviklingslinien, som også leverer kurser til linien i Design, Kommunikation og Medier. De studerende på linien i Tværfaglig IT har i begrænset omfang mulighed for at følge kurser udbudt af andre linier.

Mange af de studerende kommer dagligt på flere institutioner. For eksempel foregår undervisningen i Elektronisk Handel på Handelshøjskolen i København, IT-C og Den Kongelige Veterinær- og Landbohøjskole.

### *Optagelse*

For at blive optaget på IT-højskolens kandidatstudium skal man have en bachelorgrad eller anden tilsvarende uddannelse. Kandidatstudiet er et 2 årigt fuldtidsstudium, og betegnelsen for de nye kandidater er *cand.it*.

For at blive optaget på IT-højskolens masteruddannelse skal man have en bachelorgrad eller lignende uddannelse samt mindst 2 års relevant erhvervs erfaring.

Interessen for at studere på IT-højskolen har været større end forventet, idet der i blev optaget 119 studerende på kandidatstudierne, 15 på masterstudiet og yderligere 22 enkeltfagsstuderende. Til sammenligning var måltallene for kandidatstudiet 70.

IT-højskolen kunne desuden konstatere, at de studerende kom fra mange forskellige fag. Ud af 179 ansøgere til kandidatlinierne var 155 forskellige uddannelser repræsenteret. Da ansøgernes baggrunde er så varierede, har IT-C

valgt ikke kun at lægge eksamenskarakterer til grund for optagelsen, men i lige så høj grad hidtidig viden og målet med den valgte kandidatlinie.

Accepterer den studerende en tilbudt studieplads, tilbydes vedkommende inden studiestart en samtale med en repræsentant for den pågældende kandidatlinie. Dette sker med henblik på at tilrettelægge et individuelt studieforløb, hvor der tages udgangspunkt i vedkommendes tidligere uddannelse.

Det har desuden kunne konstateres, at de nye uddannelser også tiltrækker kvinder, idet ca. 1/3 af de studerende er kvinder. Fordelingen for 1999 er følgende:

	Kvinder	Mænd	Ialt
Kandidat	40	79	119
Master	4	11	15

Optag fordelt efter linier for 1999 og 2000:

Kandidat	1999	F-00 Faktisk	E-00 Budget	I alt 2000
Design, Kommunikation og Medier	41	36	40	76
Tværfaglig IT	15	14	20	34
Internethandel		20	25	45
Multimedieteknologi		9	20	29
Softwareudvikling	30	30	40	70
Elektronisk Handel	33	32	40	72
	119	141	185	326
Åben uddannelse	E-99	F-00 Faktisk	E-00 Budget	I alt 2000
Design, Kommunikation og Medier		6	6	12
Multimedieteknologi				0
Softwareudvikling	15	4	4	8
Diplom i Informationsteknologi	0	19	19	38
	15	29	29	58
I alt optaget	134	170	214	384

I 1999 er yderligere to kandidatlinier defineret med studiestart forår 2000. Det drejer sig om *Multimedieteknologi* og *Internet-teknologi*.

Masteruddannelsen udvides med *Design, Kommunikation og Medier*. Studiet er et 3-årigt deltidsstudie. Med virkning fra 2000 er det ligeledes blevet muligt at få en *Diplomuddannelse i Informationsteknologi*. Studiet et 2-årigt deltidstudium.

Søgningen til kandidatstudierne er tilfredsstillende, og den er højere end forventet i Finansloven. Derimod har søgningen til de åbne uddannelser været væsentligt mindre. Hovedårsagen er, så vidt vides, at IT-C kun har kunnet

overkomme at udbyde studierne som dagstudier og desuden har krævet, at de studerende i 24 uger om året skulle bruge to hele hverdage på studierne hver uge. Det har vist sig, at disse krav er vanskelige at opfylde for de fleste af de interesserede, der har henvendt sig.

For at opnå en større søgning skal der etableres mulighed for, at en større del af studiet foregår om aftenen og uden for normal arbejdstid, eventuelt ved hjælp af fjernundervisning. IT-C har i februar 2000 nedsat en arbejdsgruppe bestående af to lektorer, der skal komme med oplæg til reorganisering af indsatsen på området.

IT-C agter at satse lige så målrettet på åben uddannelse som på ordinær uddannelse gennem nyopslag af stillinger, målgruppeanalyser og dialog med aftagerne.

### **1.3 Forskning på IT-C**

#### *Rekruttering*

IT-højskolen fik af forskningsministeren ret til at besætte fem VIP-stillinger uden opslag. Herudover opslog IT-højskolen i juni 1999 13 stillinger fordelt på kategorierne lektor, forskningsadjunkt og ekstern lektor. Der indkom i alt 39 ansøgninger.

Resultatet af disse to ansættelsestiltag var, at IT-højskolen ansatte en professor, ni lektorer, tre forskningsadjunker, en ammannensis og fem eksterne lektorer.

Med nogle af lektorerne fulgte Ph.D.-studerende og forskningsmidler, således at der kunne ansættes yderligere en forskningsadjunkt.

I aktstykket er der bevilget 14 Ph.D.-stipendier til IT-højskolen for 1999. Otte af disse blev fordelt blandt Københavns Universitet, Roskilde Universitetscenter, Danmarks Tekniske Universitet og Handelshøjskolen i København. De resterende seks blev besat i 1999. I alt var der ved udgangen af 1999 8 Ph.D.-studerende på Glentevej, heraf 3 projektansatte og 8 Ph.D.-stipendier under besættelse på Danmarks Tekniske Universitet, Københavns Universitet, Roskilde Universitetscenter og Handelshøjskolen i København.

#### *Emneområder*

Der drives to typer af forskning på IT-højskolen: teknologidrevet forskning og behovsdrevet forskning. Den teknologidrevne forskning drejer sig om at udvikle ny teknologi og finde nye måder at anvende den på. Den behovsdrevne forskning drejer sig om at analysere, hvilke behov, der findes i praksis, og dernæst finde generelt anvendelige metoder til at tilfredsstille behovene på.

Den teknologidrevne forskning omfatter bl.a.:



- Udvikling af teknologi til at bestemme formen af æg til kunstig befrugtning af kvinder, med henblik på at øge chancen for en vellykket graviditet samtidig med at man mindsker risikoen for dannelse af for mange fostre. Denne forskning kræver udvikling af algoritmer, der kan danne 3D-modeller af klynger af æg fra 2D-billeder.
- Udvikling af teknologi til at verificere indlejret software, sådan som den findes i f.eks. smart cards og mobiltelefoner.
- Udvikling af programmeringssprogsteknologi, der understøtter udvikling af store softwaresystemer.

Den behovsdrivne forskning omfatter bl.a.:

- Hvordan udformer man kravspecifikationer, som fungerer som et effektivt kommunikationsmiddel mellem brugere og udviklere af store IT-systemer? Dette er af central betydning for at undgå "skandaler" med store systemer, der aldrig kommer til at fungere.
- Hvad er museskader og hvordan undgår man dem?
- Hvordan kan bevægelseshæmmede styre en computer med øjnene?

Sidstnævnte projekt sker i samarbejde med Tokyo Institute of Technology og er finansieret bl.a. gennem en bevilling på 2mio kr fra Forskningsministeriet.

#### *Opfindelser og nyttiggørelse af forskning*

Flere forskere på IT-højskolen har været med til eller er i færd med at nyttiggøre forskningsresultater gennem start af egen virksomhed. Disse virksomheder beskæftiger sig med at omsætte matematisk baseret teoretisk forskning til konkrete produkter inden for områderne programanalyse, verifikation af indlejrede systemer og billedanalyse. IT-højskolen forventer at indgå aftaler i henhold til loven om nyttiggørelse af opfindelser i løbet af år 2000.

Forskerparken Symbion A/S åbnede i 1999 en afdeling på Vibevej, kun få hundrede meter fra IT-højskolen. Flere forskere og studerende har seriøst drøftet opstart af virksomhed med Symbion.

#### **1.4 Sponsorater**

IT-højskolen modtog to sponsorater i 1999:

- Syv Netfinity servere fra IBM til en samlet værdi af ca. 1 mio kr.
- Femten bærbare computere til studerende på IT-højskolen, doneret af Hewlett Packard, til en samlet værdi af ca. 500.000 kr.

#### **1.5 IT-højskolen og omverdenen**

Det er IT-højskolens mål at være i tæt kontakt med det omgivende samfund. Hidtil har det ikke været vanskeligt, idet IT-højskolen meget naturligt i forbindelse med etablering og åbning har været i pressens søgelys. Men denne interesse gør det ikke alene. IT-højskolen skal også selv være udfarende og skabe

kontakter til erhvervslivet. Der er således ansat en medarbejder med "Erhvervsrettede aktiviteter" som arbejdsområde.

Et eksempel på det eksterne samarbejde er "BuzzTalk". Det er foredrag, der afholdes hver fredag eftermiddag i undervisningsperioderne. Indtil videre har vi været i den heldige situation, at virksomhederne har stået i kø, for at komme til at tale på en BuzzTalk.

BuzzTalk foredragsrækken er også åben for tilhørere uden direkte tilknytning til miljøet på Glentevej, og allerede nu kan vi se, at interessen er der, idet der som tilhørere blandt andet kommer potentielle studerende, journalister, handels-skolelærere og repræsentanter fra erhvervslivet. Deres baggrund for deltagelse er vidt forskellig. Journalisterne kan f.eks. bruge foredraget som et afsæt til research på en teknologihistorie, mens repræsentanter fra erhvervslivet kan bruge BuzzTalks til at få deres viden opdateret.

Det blev til i alt 14 BuzzTalks i efteråret 99 og med et deltagerantal på mellem 30 og 300 - alt efter emnet.

### **1.6 Nuværende situation**

På nuværende tidspunkt kan det konstateres, at behovet for en IT-højskole er tilstede. Ved forårssemestrets start var der allerede optaget det antal kandidatstuderende, der var målet for hele år 2000, således at med optagelsen til efteråret forventes kandidat-STÅ-produktionen at blive 165 mod Forskningsministeriets budget på 91. Derimod vil det ikke være muligt, at opnå den forventede STÅ produktion på de åbne uddannelser.

Samtidig er IT-højskolen stadig i opbygningsfasen, hvilket forventes at fortsætte indtil etableringen i Ørestaden i 2003 har fundet sted. Dette stiller store krav til organisationen såvel inden for det undervisningsmæssige som inden for det administrative område, idet der skal fastlægges rutiner og strategier, og desuden skal de enkelte linier udbygges.

I øjeblikket er økonomien sund. Der er netop udarbejdet et budget for årene 2000 – 2003. Så snart grænsen på kr. 28,0 mio. i forskningsmatchningen er nået, hvilket forventes at ske i 2002, tyder de nuværende budgetter på vanskeligheder med at finansiere forskningen. Desuden har det været nødvendigt at bruge mange af etableringsmidlerne til nedbringelse af ombygningsudgifter i forbindelse med indflytningen i 1999.

## 2. Driftsregnskab

### Resultatopgørelse

Mio. kr. 3 decimaler årets priser	1999 Regnskab	2000 Budget
<b>Indtægter</b>	<b>38,991</b>	<b>60,967</b>
Finanslov	31,100	42,800
Driftsindtægter	7,891	18,167
<b>Udgifter</b>	<b>27,652</b>	<b>66,867</b>
Lønninger	6,931	28,289
Øvrige driftsudgifter	20,721	38,578
<b>Resultat</b>	<b>11,339</b>	<b>-5,900</b>

Regnskabet for 1999 udviser et overskud på kr. 11,339 mio. Dette er en følge af, at IT-højskolen kun har eksisteret i en del af året 1999, og at det viste sig vanskeligt, at besætte alle de opslåede stillinger. Desuden var det af tidsmæssige årsager ikke muligt, at få etableret forskningen i ønsket omfang. Vedrørende indretning af de lejede lokaler er auditoriet først blevet istandsat i 2000.

Det overskud, der er opsparet i 1999 forventes brugt i 2000 som følger:

### Disponering af overskud 1999

Mio. kr. 3 decimaler, årets priser	2000
<b>Overskud, primo</b>	<b>11,339</b>
Falcksikring etableret 1999	0,250
Edb bestilt i 1999, først leveret januar 2000	0,308
Indretning af auditorium	1,990
Indretning af auditorium, møbler, tavler mv	0,823
Manglende forskning af tidsmæssige årsager	7,000
Huslejereulering 1999	0,554
<b>Ikke forbrugte midler 1999</b>	<b>10,925</b>
<b>Ej disponeret</b>	<b>0,414</b>

Vedrørende indtægterne for 1999 er de sammensat af følgende:

### Indtægterne specificeret

Mio. kr. 3 decimaler årets priser	1999
Resultatopgørelse:	
Forskningsministeriet, etableringsmidler	27,000
Forskningsministeriet, forskningsmidler	4,000
Ph'd uddannelse	0,100
Undervisningsministeriet, udvikling af nye uddannelser	7,000
Deltagerbetaling, åben uddannelse	0,200
Tilskudsfinansieret forskningsvirksomhed	0,691
<b>Indtægter i alt</b>	<b>38,991</b>

### Akkumuleret resultat

Mio. kr. 3 decimaler årets priser	1999	2000
Reserver primo	0,000	11,339
Resultat til overførsel	11,339	-5,900
Reserver ultimo	<b>11,339</b>	<b>5,439</b>

### Bevillingsafregning

Mio. kr. 3 decimaler årets priser	1999
Resultatopgørelse:	
Bevilling (B+TB)	31,100
Regnskab *	-19,761
Bevillingsafvigelse	
<b>Årets overskud før dispositioner</b>	<b>11,339</b>
Akkumuleret overskud:	
Akkumuleret overskud primo indeværende år	0,000
Årets overskud	11,339
Akkumuleret overskud ultimo indeværende år	11,339
Overskud som bortfalder	0,000
<b>Akkumuleret overskud til videreførsel ultimo indeværende år</b>	<b>11,339</b>

\* I beløbet indgår TB på kr. 7,0 mio. fra Undervisningsministeriet

### 3. Resultatanalyse

#### 3.1 Kommentar til resultat

Som følge af opstarten af IT-højskolen er mange af udgifterne atypiske i forhold et normalt driftsår. Således udgør udgifterne til generel ledelse og administration i alt kr. 14,114 mio., idet anskaffelse af inventar og edb udstyr indgår i denne post, ligesom der blev brugt konsulenter til varetagelse af en del af de administrative opgaver i de første måneder, jævnfør nedenstående specifikation.

##### Specifikation af generel ledelse og administration:

Mio. kr. 3 decimaler, årets priser	1999
Konsulentonorar, eksternt	2.347
Konsulentonorar, internt	347
Telefon	584
Annoncering	742
Kontorhold	333
Leje/leasing af udstyr	205
Øvrige udgifter	1.803
<b>Driftsudgifter</b>	<b>6.361</b>
Etablering af IT-højskolen:	
Edb udstyr	4.307
Inventar	3.446
<b>Anlægsudgifter</b>	<b>7.753</b>
<b>Generel ledelse og administration i alt</b>	<b>14.114</b>

For at give et mere samlet overblik over lønudgifterne er udarbejdet nedenstående specifikation.

##### Specifikation af løn, konsulent og tilskud til andre institutioner:

Mio. kr. 3 decimaler, årets priser	1999
Lønudgifter	6,044
Konsulentudgifter	2,347
Betaling til andre institutioner	1,669
<b>I alt</b>	<b>10,060</b>

#### 3.2 Ordinær og åben uddannelse, antal gennemførte eksaminer

De kandidat- og masterstuderendestuderende, der blev optaget i efterårssemesteret har tilsammen bestået 412 fag ved eksamen i januar 2000 .

### 3.3 Antal optagne og antal studerende 1999-2004

Med udgangspunkt i den nuværende efterspørgsel efter uddannelserne, forventer IT-højskolen følgende udvikling i studenteroptagsprognosen frem til 2004:

	1999	2000	2001	2002	2003	2004
Kandidater	119	326	300	400	500	500
Master	15	20	130	160	200	200
Diplom	0	38	150	200	300	300
I alt	134	384	580	760	1000	1000

Prognosen for antal samtidigt indskrevne studerende frem til 2004 er følgende:

	1999	2000	2001	2002	2003	2004
Kandidater	119	405	616	948	1113	1245
Master	15	33	155	291	455	546
Diplom	0	36	171	318	500	625
I alt	134	474	942	1557	2068	2416

### 3.4 Nuværende og fremtidige lokaleforhold

IT-højskolen overtog i foråret 1999 lejemålet efter Den Grafiske Højskole på Glentevej i Københavns Nordvestkvarter. For at opfylde behovet for undervisningslokaler, auditorier m.v. var en større ombygning imidlertid påkrævet. WRentreprise påtog sig denne opgave. I løbet af de godt 4 måneder, hvor ombygningen stod på, var de første medarbejdere ansat, og ved indvielsen den 30. august var man nået så langt, at nyansatte kunne rykke ind i egne kontorer, ligesom de fleste undervisningslokaler stod færdige. Kun ombygningen og indretningen af et stort auditorium måtte udsættes til begyndelsen af 2000.

For at dække det stigende behov for undervisningslokaler og kontorer, besluttede IT-C i december 1999 at leje 2. og 3. salen på Glentevej. Lejemålet overtages efter Niels Brocks Handelsskole. Det forventes, at de nye lokaler kan tages i brug i starten af efterårssemesteret 2000. Det nuværende lejemål på Glentevej udgør netto 4.417. m2. Med udvidelsen af Niels Brock lejemålet på 3.199 m2 bliver det samlede areal 7.616 m2.

### Ørestadsprojektet

På længere sigt er de nuværende lokaleforhold ikke tilstrækkelige, og samtidig med vedtagelsen af oprettelsen af IT-højskolen i København blev det besluttet, at IT-højskolens fremtidige permanente placering skal være i Ørestaden sammen med udbygning af Københavns Universitet Amager, Danmarks Radio og Det kgl. Bibliotek og Rigsarkivet med flere.

Der er blevet bevilget 2,0 mio. kr. til planlægningsarbejdet for året 1999 og en planlægningsgruppe er igang med arbejdet, herunder ekskursioner til andre bygninger i undervisningsregi og afholdelse af workshops.

Byggeprojektet er blevet offentliggjort i EU-Tidende; indbydelse til prækvalifikation blev publiceret i slutningen af 1999. Ansøgningsfristen var den 28. februar 2000. På baggrund af det indkomne materiale skal 5 arkitektfirmaer udvælges til at deltage i den endelige konkurrence. Byggearbejdet planlægges færdiggjort medio 2003.

### 3.5 Publikationer.

I nedenstående tabel er vist en samlet oversigt over forskningspublikationer offentliggjort i 1999.

<b>Fremmedsprogede publikationer</b>	
afhandlinger og bøger	0
artikler i tidsskrifter og antologier	6
<b>Nordisksprogede publikationer</b>	
afhandlinger og bøger	0
artikler i tidsskrifter og antologier	1
<b>Øvrige publikationer</b>	
proceedings	22
<b>I alt</b>	<b>29</b>

## 4. Øvrige indsatsområder

Foruden at lægge stor vægt på at opbygge et spændende forskningsmiljø og gode uddannelser, lægges der på IT-højskolen vægt på følgende:

- Opbygning af organisation og ledelse, der skal sikre at IT-højskolen kan forblive dynamisk og fremadrettet også udover den første opstartsfasen. Der lægges vægt på at opløse de traditionelle skel mellem administrative og videnskabelige medarbejdere. De administrative medarbejdere skal have indblik i, hvad der skal til rent organisatorisk for at have et levende og velfungerende forsknings- og uddannelsesmiljø. De videnskabeligt ansatte, der pålægges ledelsesansvar, skal lære at værdsætte og udføre god ledelse og levere kvalitet i forvaltningen.
- Aktiv inddragelse af de studerende i opbygningen af IT-højskolen i alle anliggender lige fra udformningen af studierne til etablering af web-sider og udarbejdelse af informationsmateriale til andre studerende. Studerende, der har lyst, får i deres projekter lov til at løse opgaver, der vil blive sat i produktion på skolen. Forholdet til de studerende er baseret på tillid (f.eks. er der døgnåbent for de studerende på IT-

højskolen) og den kendsgerning, at IT-højskolen uddanner voksne mennesker, der allerede har gennemført en bachelorgrad.

I opbygningen af administrationen lægges der naturligt nok meget vægt på udvikling af gode IT-systemer. Grundideen er at administrative rutiner skal være indbygget i brugergrænsefladen til IT-højskolen administrative systemer, i modsætning til blot at foreligge som administrative foreskrifter.

IT-højskolens hastige opbygning har været intimt sammenkædet med en meget hurtig opbygning af en effektiv IT-infrastruktur. Allerede den 6. april 1999 havde IT-højskolen sin første, primitive hjemmeside med en nyhedstjeneste, hvor man kunne tilmelde sig, hvis man var interesseret i at modtage yderligere information elektronisk - et tilbud, som over 2.600 personer i skrivende stund har taget imod. Direkte elektronisk kommunikation med potentielle studerende og ansatte snarere end kampagner i medierne har været essentielle for den hurtige opstart.

IT-infrastrukturen, som er essentiel for IT-højskolen, bestod ved udgangen af 1999 af:

- Internet med nyhedstjeneste ([www.itu.dk](http://www.itu.dk)), som alle interesserede kan tilmelde sig, hvorefter man løbende får emails fra IT-C
- Intranet for ansatte og studerende
- Studenternet for de studerende ([www2.itu.dk](http://www2.itu.dk))
- IT udstyr – 7 servere doneret af IBM og 15 bærbare computere doneret af HP
- 50 PC-ere som arbejdsstationer til multimedieproduktion
- Multimedielaboratorium
- Linux-network
- Oplysningsarbejde: Et stort antal interviews til skrevne og elektroniske medier. En oversigt findes på hjemmesiden

IT-højskolen har i 1999 udviklet en betragtelig mængde software, herunder:

- Software til oprettelse af brugere på linux-, mac-, sgi- og windowsplatforme.
- Software til håndtering af indkomne ansøgninger fra potentielle studerende.
- Software til en elektronisk nyhedstjeneste, som gør det muligt for besøgende på IT-højskolen hjemmeside at modtage nyheder elektronisk.
- Software til generering af breve til ansøgere.
- Software til web-baseret målgruppeanalyse i forbindelse med oprettelse af studier.
- Software til web-baseret, distribueret administration af udlån af bærbare computere til studerende.
- Software til web-baseret, elektronisk personfortegnelse, inklusiv udvikling af en personsøgemaskine.
- Software til automatisk opdatering af email-lister ved tilgang af medarbejdere.



- Software til automatisk sammenfatning af IT-højskolens website.
- Dusinvis af sider til IT-højskolens internet og intranet med informationer for omverdenen, for ansatte og for studerende.
- Software til back-up af data på IT-højskolens mange servere.
- Software til automatisk sortering og prioritering af indgående epost.

Ovenstående software er udviklet af personer på IT-højskolen i løbet af 1999.

Desuden har der været afholdt et kursus i HTML for administrationspersonalet.

## 5. Administration

### 5.1 Personalet i tal

De første to ansættelser på den nyoprettede IT-højskole skete pr. 1. april 1999, herefter er der successivt sket nyansættelser, og dette vil fortsætte indtil IT-højskolen har nået det antal studerende på 2.416, som er målet i år 2004.

For 1999 er personalenormeringen i årsværk meget lille og samtidig atypisk, idet der dels har været konsulenter ansat i indkøringsfasen, dels at en del af de beløb, der er betalt til øvrige uddannelsesinstitutioner er uden årsværk.

#### Årsværk

	1999	2000
VIP	8,3	31,9
TAP vedr. undervisning	1,3	3,0
TAP vedr. administration	6,8	13,7
<b>I alt IT-C</b>	<b>16,4</b>	<b>48,6</b>

Noter:

I ovenstående specifikation indgår ikke tal for:

- Eksterne lektorer
- Ansatte på HHK, som IT-C betaler for i.h.t. administrationsaftale. Det drejer sig om en 0,50 HK stilling og 0,75 AC stilling.

#### Sygefravær

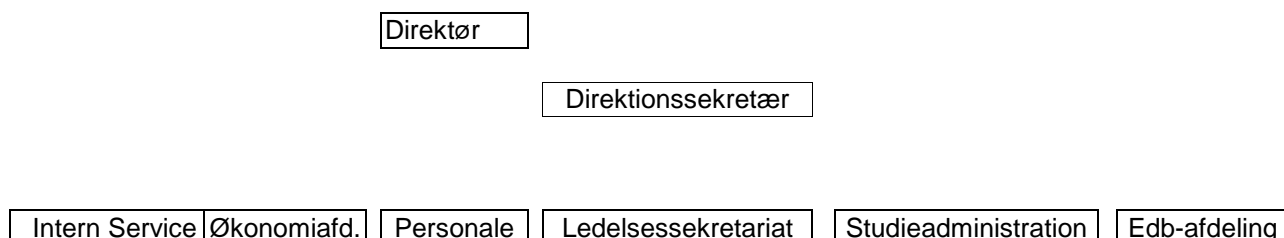
Sygefraværet i 1999 har for de 39 ansatte medarbejdere, ligesom antallet af feriedage, været beskedent:

	Dage
Fravær på grund af sygdom	11
Fravær på grund af barselsorlov	14
Samlet fravær	24

Note:

1. Undervisere, der får udbetalt løn fra andre læreanstalter, er ikke medtaget.

### 5.2 Organisationsdiagram



### **5.3 Bestyrelse**

Bestyrelsen er udpeget af forskningsministeren:

- Koncernchef og adm .direktør Mogens Munk Rasmussen (formand), Nykredit
- Underdirektør Kim Østrup, IBM
- Underdirektør Lillian Mogensen, ATP
- Administrerende direktør Preben Damgaard, Damgaard Holding
- Cand. Polit. Anne E. Jensen
- Rektor for Københavns Universitet Kjeld Møllgård
- Rektor for Danmarks Tekniske Universitet Hans Peter Jensen
- Rektor for Roskilde Universitetscenter Henrik Toft Jensen
- Rektor for Handelshøjskolen i København Finn Junge-Jensen

Bestyrelsen har ansat en direktør, Mads Tofte, som varetager den daglige ledelse af IT-højskolen.

## Bilag

### Bilagstabeller

#### Bilagstabel 1

##### Hovedformålsoversigt

Mio. kr. 3 decimaler årets priser	1999
<b>Indtægter:</b>	
Taxameterindtægter, uddannelse	0,000
Forskningsindtægter	0,687
Overførselsindtægt til kapitalformål	7,000
Overførselsindtægt øvrige formål	31,100
Driftsindtægter	0,204
<b>Indtægter ialt</b>	<b>38,991</b>
<b>Udgifter:</b>	
Uddannelse	4,822
Forskning	2,122
Andre faglige formål	0,000
Generel ledelse og administration	14,114
Øvrige fælles formål	3,080
Kapitalformål	3,514
<b>Udgifter ialt</b>	<b>27,652</b>
<b>Årets overskud, i alt</b>	<b>11,339</b>

#### Bilagstabel 2

##### Tilskudsfinansieret forskningsvirksomhed, UK 95

Mio. kr. 3 decimaler	1999
Statslige fonds- og programmidler	0,691
EU og andre internationale tilskudsgivere	0,000
Øvrige tilskudsgivere	0,000
<b>Indtægter ialt</b>	<b>0,691</b>

### Bilagstabel 3

Tabel 9.1. Formålsopdelt regnskab. Total

Mio. kr., 3 decimaler, årets priser.		
<b>TOTAL</b>		
	Delformål	1999
2	1 Ordinær uddannelse	4,822
2	3 Åben uddannelse	0,000
2	4 Efteruddannelse	0,000
2	7 Ikke-videregående uddannelse	0,000
2	8 International studenterudveksling	0,000
2	9 Kursusundervisning	0,000
2	<b>Uddannelse i alt</b>	4,822
1	1 Basisforskning	1,431
1	2 Tilskudsfinansieret forskning	0,691
1	3 Kontraktsforskning	0,000
1	4 Forskeruddannelse	0,000
1	<b>Forskning i alt</b>	2,122
3	1 Biblioteker	0,000
3	2 Museer og samlinger	0,000
3	3 Klinikker	0,000
3	4 Retsmedicin	0,000
3	9 Øvrige	0,000
3	<b>Andre faglige formål i alt</b>	0,000
4	1 Bygningsdrift	3,075
4	2 Generel ledelse og administration	14,114
4	9 Øvrige	0,005
4	<b>Fælles formål i alt</b>	17,194
5	1 Lejemål	3,213
5	2 Prioritetsydelse	0,000
5	3 Vedligehold og mindre byggearbejder	0,301
5	4 Energisparende foranstaltninger	0,000
5	<b>Kapitalformål i alt</b>	3,514
6	<b>Inst. interne overførselsudgift</b>	
7	<b>Udgift i alt</b>	27,652

**Tabel 4**

**Lønudgift i det formålsopdelte regnskab**

Mio. kr., 3 decimaler, årets priser.		
<b>TOTAL</b>		
	Delformål	1999
2	1 Ordinær uddannelse	2,396
2	3 Åben uddannelse	0,000
2	4 Efteruddannelse	0,000
2	7 Ikke-videregående uddannelse	0,000
2	8 International studenterudveksling	0,000
2	9 Kursusundervisning	0,000
2	<b>Uddannelse i alt</b>	<b>2,396</b>
1	1 Basisforskning	1,302
1	2 Tilskudsfinansieret forskning	0,406
1	3 Kontraktforskning	
1	4 Forskeruddannelse	
1	<b>Forskning i alt</b>	<b>1,708</b>
3	1 Biblioteker	0,000
3	2 Museer og samlinger	0,000
3	3 Klinikker	0,000
3	4 Retsmedicin	0,000
3	9 Øvrige	0,000
3	<b>Andre faglige formål i alt</b>	<b>0,000</b>
4	1 Bygningsdrift	2,827
4	2 Generel ledelse og administration	0,000
4	9 Øvrige	0,000
4	<b>Fælles formål i alt</b>	<b>2,827</b>
5	3 Vedligehold og mindre byggearbejder	0,000
7	<b>Lønudgift i alt</b>	<b>6,931</b>

**Tabel 5****Driftsregnskab uddannelse og forskning**

Mio. kr. 3 decimaler årets priser	1999
<b>Bevillingsfinansieret område</b>	
Udgifter, ordinær drift	4,822
Udgifter, forskning	2,122
<b>Udgifter i alt</b>	<b>6,944</b>
Indtægter, ordinær drift	0,200
Indtægter, forskning	0,687
<b>Indtægter i alt</b>	<b>0,887</b>
<b>Overskud bevillingsfinansieret område</b>	<b>-6,057</b>
<b>Markedsstyret område</b>	
Indtægter	0,000
Udgifter	0,000
<b>Dækningsbidrag</b>	<b>0,000</b>
<b>Årets overskud i alt</b>	<b>-6,057</b>

I ovenstående opstilling er uddannelse og forskning opgjort under ét, da bogføringen for 1999 ikke var lagt an på separat driftsregnskab for uddannelse og forskning.

Der er ikke udarbejdet driftsregnskab for andre faglige formål, da der ingen bevægelser har været i 1999

**Bilagstabel 6****Generel ledelse og administration**

Mio. kr. 3 decimaler årets priser	1999
Generel ledelse og administration	14,114
Generel ledelse og administration, % af total udgift	51,04 %

Jf. bemærkninger under punkt 3.1

## Bilagstabel 7

### Drifts- og overførselsindtægter fordelt på kilder

Mio. kr. med 3 decimaler. Årets priser	1999
1 1 Ordinær uddannelse	
1 3 Åben uddannelse	
1 4 Efteruddannelse	
1 5 Øvrige uddannelser	
<b>1 Taxameterindtægter uddannelse i alt</b>	
2 1 Statslige fonds- og programmidler	0,687
2 2 EU og andre internationale tilskudsgivere	
2 3 Øvrige tilskudsgivere	0,004
<b>2 Tilskudsfinansieret forskning i alt</b>	0,691
3 1 Kontraktforskningsmidler (under IV-90)	
3 2 Basisbevilling til forskning	7,000
3 3 Forskeruddannelse (taxameter)	
<b>4 Forskningsindtægter i alt (=2+3.1:3.3)</b>	7,691
<b>5 Overførselsindtægter til kapitalformål</b>	7,000
6 1 Overførselsindt. til øvr. formål/særformål	16,000
6 2 Grundbevilling	1,000
6 3 Energibesparende foranstaltninger	
<b>6 Overførselsindtægt øvrige formål i alt</b>	17,000
7 1 Deltagerbetaling for åben uddannelse	0,200
7 2 Driftsindtægter ved salg og udleje	
7 3 Indtægter ved IV (ex. Forskning)	
7 4 Driftsindtægter i øvrigt	
7 5 Retsmedicin	
<b>7 Driftsindtægter i alt</b>	0,200
8 1 Stipendirater (tidl. SU-styrelsen)	
8 2 Forskerakademiet	
8 3 Andre tilskudsgivere	
8 4 Ph.d.løn (ny ift. 1997)	0,100
<b>8 Stipendirater og løn i alt</b>	0,100
9 1 Tilskud fra internationale org. til udd.programmer	
9 2 Tilskud i øvrigt til udd.formål m.v.	7,000
<b>9 Øvrige tilskud i alt</b>	7,000
<b>10 Inst.-intern statslig overførselsindtægt</b>	
<b>11 Indtægter i alt</b>	38,991



## Bilagstabel 8

### Aktivitetsoplysninger (STÅ) for uddannelse

	1999
<b>Ordinær uddannelse</b>	
1 1 Antal studerende	119
1 2 Antal STÅ	0
2 1 Antal optagne pr. 1. oktober:	119
2 2 Heraf antal 1. prioritetsansøgere	
2 3 Gennemsnitsalder for optagne	29,1
2 4 Median, alder, for optagne	29,5
Færdiguddannede, antal og gennemsnitsalder:	
3 1 Antal bachelorer	-
3 2 Gennemsnitsalder, bachelorer	-
3 3 Gennemsnitlige gennemførelsestid, bachelorer	-
3 4 Antal kandidater	0
3 5 Gennemsnitsalder, kandidater	0
3 6 Gennemsnitlige gennemførelsestid, kandidater	0
<b>Åben/efteruddannelse</b>	
4 1 Antal deltagerbetalende STÅ	0
4 2 Færdiguddannede på hele uddannelser (master, diplom)	0
<b>Forskeruddannelse*</b>	
5 1 Antal forskeruddannelsesårsværk i alt	0
5 2 Antal forskeruddannelsesstud., pr. 1. oktober, i alt	0
5 3 Antal forskeruddannelsesstud., pr. 1. oktober, mænd	0
5 4 Antal forskeruddannelsesstud., pr. 1. oktober, kvinder	0
5 5 Antal afhandlinger, året	0
<b>Internationaliseringstilskud</b>	
6 Studerende der udløser internationaliseringstilskud	0
6 1 Indgående	0
6 2 Udgående	0

\* Forskeruddannelsesoplysninger vedrører alle typer af forskeruddannelse: Ph.d.studerende, kandidatstipendiater osv.

## Bilagstabel 9

### Indtægtsdækket virksomhed (underkonto 90)

Mio. kr. 3 decimaler	1999
Indtægter	0,000
Direkte omkostninger	0,000
<b>Dækningsbidrag</b>	<b>0,000</b>
Fællesudgifter (indirekte omkostninger)	0,000
<b>Driftsresultat før afskrivning og forrentning m.v.</b>	<b>0,000</b>
Afskrivninger	0,000
Forrentning	0,000
<b>Årets omkostningsbaserede resultat</b>	<b>0,000</b>
<b>Dækningsgrad</b>	<b>-</b>

## Bilagstabel 10

### Institutionens driftssituation Indtægtsdækket virksomhed underkonto 90

Mio. kr. 3 decimaler	
Driftsresultat 1999	0,000
Institutionens driftssituation	0,000

## Bilagstabel 11

### Resultatopgørelse Tilskudsfinansierede aktiviteter underkonto 95 og 97

	Tilskudsfinansieret forskning uk 95	Andre tilskuds- finansierede aktiviteter uk 97
Årets indtægter	0,691	0,000
Årets udgifter	0,691	0,000
<b>Årets driftsoverskud</b>	<b>0,000</b>	<b>0,000</b>
Uforbrugte indtægter 1999*	1,241	0,000
<b>Årets overskud</b>	<b>1,241</b>	<b>0,000</b>

På Handelshøjskolen er der i 1999 i alt modtaget kr. 1.932.000 til projekter, men da indtægterne først indtægtsføres i takt med udgiftsafholdelsen, er beholdning statslige tilskudsmidler lig med uforbrugte indtægter 1999.

## Bilagstabel 12

### Personaleoplysninger. Total

Antal årsværk, 1 decimal.				
Delformål	1999			
	VIP	DVIP	TAP	I alt
2 1 Ordinær uddannelse	2,5	0,8	2,8	6,1
2 3 Åben uddannelse				0,0
2 4 Efteruddannelse				0,0
2 7 Ikke-videregående uddannelse				0,0
2 8 International studenterudveksling				0,0
2 9 Kursusundervisning				0,0
<b>2 Uddannelse i alt</b>				<b>6,1</b>
1 1 Basisforskning	2,1		0,8	2,9
1 2 Tilskudsfinansieret forskning	1,4			1,4
1 3 Forskeruddannelse				0,0
1 9 Kontraktforskning				0,0
<b>1 Forskning i alt</b>				<b>4,3</b>
3 1 Biblioteker				0,0
3 2 Museer og samlinger				0,0
3 3 Klinikker				0,0
3 4 Retsmedicin				0,0
3 9 Øvrige				0,0
<b>3 Andre faglige formål i alt</b>				<b>0,0</b>
4 1 Bygningsdrift				0,0
4 2 Generel ledelse og administration	2,3		4,5	6,8
4 9 Øvrige				0,0
<b>4 Fælles formål i alt</b>				<b>6,8</b>
5 3 Vedligehold og mindre byggearbejder				0,0
<b>6 Årsværk i alt</b>	<b>8,3</b>	<b>0,8</b>	<b>8,1</b>	<b>17,2</b>

## Bilagstabel 13

### Professorater, ultimo VR-året

	Ordinært finansierede	Eksternt finansierede	I alt
1 1 Antal professorater	1	0	1
1 2 Heraf antal midlertidige professorater (forskningsprofessorater)			
Fordeling på lønrammer:			
2 1 - L37:			
2 2 - L38:	1	0	1
Antal ubesatte professorater i L37 fordelt på:			
3 1 - Under opslag:	1	0	1
3 2 - Under bedømmelse:			
3 3 - Bedømmelse afgivet:			

## Bilagstabel 14

### Antal konsulenter og fuldmægtige, ultimo VR-året

	1999
1 1 L35 / specialkonsulenter	0
1 2 L36 / chefkonsulenter	0
1 0 Konsulenter, i alt	0
2 0 Antal AC-fuldmægtige	3

## Bilagstabel 15

### Nettobygningsarealer

	1999
1.10 Forskningsareal netto m <sup>2</sup> .	585,0
1.20 Undervisningsareal netto m <sup>2</sup> .	1449,0
1.30 Øvrige arealer netto m <sup>2</sup> .	2383,0
1.00 Samlet nettoareal i m <sup>2</sup> .	4417,0

## Bilagstabel 16

### Oversigt over igangværende og afsluttede projekter i 1999

Mio. kr.	Årets priser	Hjemmel	Bygge- start	Forventet afslutnings tidspunkt	Total- udgift indeks 156	Statsudgift indeks 156	Årets udgift	Forventet restudgift indeks 156
Igangværende projekter:								
Nybyggeri		Akt 138 1999		2000		5,000	0,155	

## Bilagstabel 17

### Bevillingsafregning for anlægsbevilling 1999 Hovedkonto 19.21.03

Mio. kr. 3 decimaler , årets priser/reg. indeks 156	Bruttoudgift	
	Udgifter	Indtægter
<b>Resultatopgørelse</b>		
1. Bevilling (B + TB)	2,000	0,000
2. Regnskab	0,156	0,000
<b>3. Bevillingsafvigelse</b>	1,844	0,000
4. Korrektioner til bevillingsafvigelsen ud fra regnskabet		
4.1 Ikke-fradragsberettiget købsmoms	0,000	
<b>6. Årets overskud før dispositioner</b>	1,844	0,000
<b>Akkumuleret resultat:</b>		
15 Akkumuleret overskud ultimo indeværende år	1,844	0,000
18 Overskud som bortfalder	0,000	
Akkumuleret overskud til videreførsel ultimo indeværende år	1,844	0,000